

府会

みなさんの思いを力に、ともに明日をひらく



日本共産党

京都府会議員

ばばこうへい

馬場 絃平

いくら残業しても裁量労働制で残業代はつかず、「何のために働くのか」と悩んでいた20代。5人の娘の子育て真っ最中で、「子どもの医療費」「中学校給食」「大学学費」など、もう少し支援をと痛感する現在。みなさんと同じ目線で、みなさんとともに、新しい明日をひらきます。

Profile 1981年生まれ。バイオベンチャーの技術者、労働組合の書記をへて、京都府議3期。家族は妻と、0歳から13歳までの娘5人。

地域の声を府政につなぐ

ついにエレベーターができた

府営小栗栖西団地 阿曾 スエ子さん

高齢化が進む府営団地で「階段では外出できない」の声を京都府は「エレベーター設置は無理」と冷たい対応。馬場さんが何度も議会でとりあげ、ついに6年越しで設置が実現。運動してきたかいがあった。人生が明るくなりました。



臨時交番ができた

向島ニュータウン 福井 義定さん

向島交番が建てかえに伴って、ある日突然封鎖に。「何かあった時、どうするの」と、あわてて馬場さんに相談。すぐに消防署前に臨時交番がつけられ、みんなで胸をなでおろしました。



いのち・暮らし・営業を支える

- 保健所配置など保健所体制の強化と地域の医療機関との連携強化の体制を
- 店舗家賃やリース代などの固定費への支援を
- 国に消費税減税とインボイス実施の中止を求める

「居酒屋の灯を消すな」



中書島駅前
スナック「花菜」ママ
小池 とみえさん

コロナで店が開けず困り果てている時、馬場事務所で持続化給付金申請のお世話になりました。共産党のポスター「居酒屋の灯を消すな」、あれ本当です。

医療体制の強化を



医師
津島 久孝さん

コロナ禍で、自宅や施設で亡くなる方が後をたちません。保健所の拡充、入院病床の確保など、医療供給体制を強化する行政への転換が必要です。

子育て真っ最中

馬場こうへい



「学費のバイトが週45時間」「正社員になれない」。続けてきた若者アンケートの声。子育て中のママ・パパからは「中学校給食を」「高すぎる大学の学費」「子どもの医療費が大変」の声。どちらも私の重要なライフワークです。府政の転換をめざします。

市会

市民への負担増押しつけは中止を！

「北陸新幹線延伸」より
「全員制中学校給食」実現を！！

やまね 智史

山根 ともふみ

日本共産党 京都市議員・2期

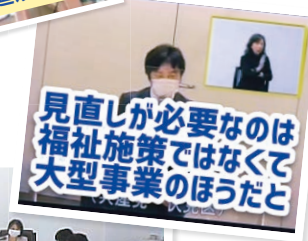


生活向上へ、徹底論戦。

市長と直接対決

コロナ禍に市民負担増を押しつける市長、市長の言うことに何でも賛成する議員……これでは市民生活を守ることはできません。事実上“オール与党”の京都市議会で、暮らしの目線で市長と徹底対決しているのが日本共産党です。

伏見の地下に巨大トンネルを掘る「北陸新幹線延伸計画」は、ムダな巨大開発の典型です。伏見で暮らす私たちに必要なのは、北陸新幹線や豪華な市役所ではなく、「子どもたちのための全員制中学校給食」「公園整備」「交通不便地域を走る小型循環バス」「敬老乗車証の負担増撤回」「住民が気軽に集まれる公共施設」「伏見区役所や深草支所・醍醐支所の保健所機能復活」ではないでしょうか。税金の使い道を変えれば、もっと住みやすい伏見をつくることができます！



毎週木曜夜9時～10時 Twitterスペースで議会報告トークを生配信！

#京都市政を可視化する

Profile 1980年生。龍谷大卒。2015年より京都市議員(2期)。現在、京都市会運営委員会理事、京都サンガ議連副会長。



【市議会で取り上げたテーマ】 PCR検査拡充、学生支援、ハラスメント根絶、文化・スポーツの環境整備、児童館増設、市バス・地下鉄の改善、循環バス導入、観光公害・民泊問題、水道民営化反対、大岩山の安全対策、旧伏工跡地の活用、伏見の地下水保全、統一協会問題など。

市議会質問の文字起こしはこちら





コロナ禍、物価高騰の今こそ 暮らし再建、 子育て支援を



大軍拡・大增税よりも 賃上げ・暮らしの 応援を!

府会報告

「行財政改革計画」の撤回を

昨年度(2021年度)は 実質102億円の黒字

市民の宝 敬老乗車証を元に戻せ

利用者負担金 昨年2倍、今年3倍に
支給年齢 70歳から75歳へ
さらに 段階的に引き上げ

日本共産党以外のすべての会派が反対

2022年11月市会	共産	自民	公明	京維	民フ	立民	無所属
敬老乗車証の利用者負担額引上げの撤回等	○	×	×	×	×	×	×

保育士の給与が減額された希望がもてずやめていく
保育士の不足、保育の質の低下が心配
園の運営ができない

13億円 民間保育園の補助金復活を

暮らし・子育て支援で財政再建の好循環を

暮らし・子育て支援で、住みよいまちになれば、出生率も上がり、流入人口も増えて、結果として税収も増加、さらに施策の充実へと好循環が生まれます。

税収 3.3億円増



※大山崎町の人口、財政規模は京都市の約100分の1

さらに無償化へ 小学校のような 全員制の 中学校給食へ

実施を求める請願が11年間に16回提出され、日本共産党市議団は実現めざして論戦。しかし他会派は1度も賛成しませんでした。市民のみなさんの粘り強い運動で、市はようやく「実施を視野に入れた調査費計上」を表明しました。

2022年9月市会	共産	自民	公明	京維	民フ	立民	無所属
小学校のような全員制の中学校給食の実施	○	×	×	×	×	×	×

子ども医療費助成制度の拡充を!

秋から「入院は中学卒業まで、通院は小学卒業まで(200円)」京都市内でも、全国でも、18歳までの助成が当たり前になりつつあります。ただちに引き上げを求めています。

小・中学校の給食費無償化を

京都府に繰返し要望し、給食実施の必要性を認めさせてきました。自治体の努力で給食費の無償化が進むもと、京都府の役割を發揮させます。

京都府内で広がる学校給食費の無償化・減免

年	市町村	内容
2015	伊根町	無償
2018	井手町	
	笠置町	
	和束町	1食200円超分を補助
	南山城村	
2022	京丹後市	2~3学期の給食を無償化
	宇治田原町	4月から中学校給食実施・無償化方針
2023	大山崎町	



北陸新幹線計画は中止を 大深度地下から今度は地上駅!?

本体工事だけで沿線自治体の負担は約3500億円。駅の整備を加えればさらに膨れ上がります。環境を壊し、将来にツケを残す計画は中止させましょう。



総工費 2.1兆円

北山エリア開発
府立大学には1万人アリーナはいらない
議会議論などで学生利用とプロリーグの両立が不可能なことが判明。隣接する府立植物園など府民の憩いの場が壊されることは明白です。

高さ規制緩和で景観破壊 ますます住みづらい京都に

東京、大阪の開発事業者呼び込み優先

市長は、「新景観政策」の高さ規制を緩和し、超高層ビルを呼び込もうとしています。美しい景観が破壊され、地価の高騰をまねき、ますます住みづらい京都になってしまいます。

京都市の緩和案の例 ※用途や建物に条件がある

地域	高さ制限や容積率
JR京都駅南側	20メートル→31メートル
らくなん進都	400%→1000%
JR山科駅付近の外環状線沿い	31メートル→制限なし(容積率は最大700%)
阪急西京極駅周辺など	20メートル→31メートル
JR向日駅周辺など	31メートル→制限なし